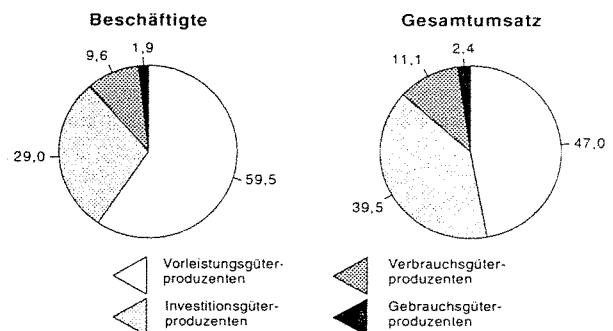


E 11 - m 12/96
Ausgegeben im Februar 1997

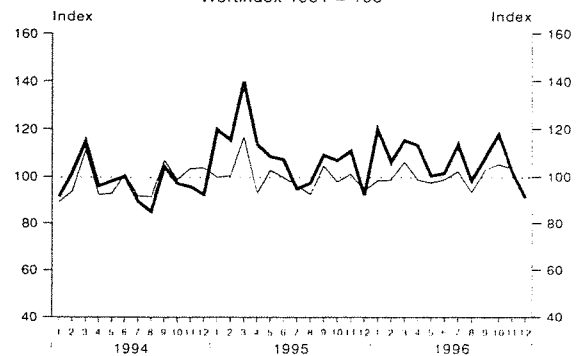
Bergbau und Gewinnung von Steinen und Erden, Verarbeitendes Gewerbe im Dezember 1996

Anteile der Hauptgruppen am Gesamtergebnis
im Dezember 1996 in Prozent



E 11 - MA

Auftragseingang für das Verarbeitende Gewerbe
im Saarland und Bundesgebiet
Wertindex 1991 = 100



E 11 - MB

E 11 - MG

Herausgeber:

Statistisches Landesamt
Saarland
Virchowstraße 7, 66119 Saarbrücken
Postfach 10 30 44, 66030 Saarbrücken
Telefon: (06 81) 5 01 - 59 35
Telefax: (06 81) 5 01 - 59 21

Nachdruck, auch auszugsweise, nur mit
Quellenangabe gestattet

Erläuterungen

Mit Beginn des Jahres 1995 trat eine neue "Klassifikation der Wirtschaftszweige, Ausgabe 1993 (WZ 93)" in Kraft. Diese neue nationale Klassifikation ersetzt die bisherige "Systematik der Wirtschaftszweige, Fassung für die Statistik im Produzierenden Gewerbe (SYPRO)". Sie wurde aus einer europäischen Klassifikation abgeleitet, die aufgrund der NACE-Verordnung¹⁾ des Rates der Europäischen Gemeinschaft nach Ablauf einer Übergangsfrist ab 1995 in allen Mitgliedstaaten der Europäischen Union sowohl für die Erhebung als auch für die Darstellung der statistischen Daten anzuwenden ist. Die Klassifikation der Wirtschaftszweige mit Erläuterungen wurde vom Statistischen Bundesamt, Wiesbaden, herausgegeben und ist zu beziehen über die

Hermann Leins GmbH & Co. KG
Postfach 11 52
75125 Kusterdingen

(Bestellnummer 3 200 300 - 94 700, ISBN 3 - 8246 - 0363 - 2)

Der bisherige Wirtschaftsbereich Bergbau und Verarbeitendes Gewerbe wird durch die Abschnitte

- C: Bergbau und Gewinnung von Steinen und Erden und
- D: Verarbeitendes Gewerbe

der WZ 93 ersetzt.

Da es keine lineare Zuordnung der bisherigen SYPRO zur Systematik der WZ 93 und auch Verschiebungen von Teilbereichen des Verarbeitenden Gewerbes zu anderen Wirtschaftszweigen sowie auch in umgekehrter Richtung gibt, ist eine Vergleichbarkeit zu bisher veröffentlichten Daten nur in eingeschränktem Umfang möglich. Dieser Einschränkung steht jedoch der Vorteil gegenüber, daß die Daten nunmehr mit den Angaben anderer europäischer Länder uneingeschränkt vergleichbar sein werden. An der Periodizität, der Methodik und an den erhobenen Merkmalen hat sich durch die Einführung der neuen Wirtschaftszweigklassifikation jedoch nichts geändert, da die bisherigen Rechtsgrundlagen weiterhin gelten.

Rechtsgrundlagen

- Gesetz über die Statistik im Produzierenden Gewerbe (ProdGewG) in der Fassung der Bekanntmachung vom 30. Mai 1980 (BGBl. I S. 641), zuletzt geändert durch Artikel 3 der Verordnung vom 26. März 1991 (BGBl. I S. 846),
- Artikel 2 der Verordnung vom 14. September 1984 (BGBl. I S. 1247),
- Gesetz über die Statistik für Bundeszwecke (Bundesstatistikgesetz - BstatG) vom 22. Januar 1987 (BGBl. I S. 462, 565), zuletzt geändert durch Artikel 2 des Gesetzes vom 17. Januar 1996 (BGBl. I S. 34).

Zweck, Art und Umfang der Erhebung

Die Ergebnisse des Monatsberichts für Betriebe des Bergbaus und der Gewinnung von Steinen und Erden sowie des Verarbeitenden Gewerbes dienen der kurzfristigen Beurteilung der konjunkturellen Lage sowie der regionalen und sektoralen Strukturpolitik. Sie stellen eine unentbehrliche Grundlage für zahlreiche Entscheidungen der gesetzgebenden Körperschaften, der Bundes- und Landesregierungen, der Verbände, Kammern und anderer Institutionen auf dem Gebiet der gesamten Wirtschaftspolitik dar. Ferner geben die Energiedaten Anhaltspunkte für den Bedarf an Brennstoffen und an Elektrizität und bilden damit eine wichtige Grundlage für Entscheidungen im Hinblick auf eine kontinuierliche Energieversorgung im bedeutendsten Bereich der Wirtschaft.

1) Verordnung (EWG) Nr. 3037/90 des Rates von 9. Oktober 1990 betreffend die statistische Systematik der Wirtschaftszweige in der Europäischen Gemeinschaft (ABl. EG Nr. L 293 S. 1 (NACE-Verordnung)), geändert durch die Verordnung (EWG) Nr. 761/93 der Kommission vom 24. März 1993 (ABl. EG Nr. L 83 S. 1)

Systematik

Die Ergebnisse der Monatsberichte für Betriebe des Bergbaus und der Gewinnung von Steinen und Erden sowie des Verarbeitenden Gewerbes werden nach der Systematik der Wirtschaftszweige (WZ 93) erhoben und aufbereitet.

Im Anhang dieses Statistischen Berichtes finden Sie eine Kurzfassung der WZ 93 für die Abschnitte C und D der Klassifikation der Wirtschaftszweige sowie eine Zuordnung der einzelnen Wirtschaftszweige (4-Steller) zu den neu definierten Wirtschaftshauptgruppen.

Diese sind:

- A = Vorleistungsgüterproduzenten
- B = Investitionsgüterproduzenten
- GG = Gebrauchsgüterproduzenten
- VG = Verbrauchsgüterproduzenten

In dieser Übersicht sind auch alle WZ - 4-Steller gekennzeichnet, für die das Merkmal Auftragseingang erhoben wird.

Berichtskreis, Ausnahmen von der Erfassungsgrenze

Der Berichtskreis umfaßt die produzierenden Betriebe von Unternehmen des Bergbaus und der Gewinnung von Steinen und Erden sowie des Verarbeitenden Gewerbes mit im allgemeinen 20 und mehr Beschäftigten sowie Betriebe des Bergbaus und der Gewinnung von Steinen und Erden sowie des Verarbeitenden Gewerbes mit 20 und mehr Beschäftigten von Unternehmen der übrigen Wirtschaftsbereiche einschließlich Handwerk (Unternehmenskonzept).

Aus Gründen einer besseren Repräsentation ist bei folgenden Branchen der Steine- und Erdenindustrie sowie des Ernährungsgebietes die Erfassungsgrenze auf 10 und mehr tätige Personen herabgesetzt worden:

- 14.11 Gewinnung von Naturwerksteinen und Natursteinen a.n.g
- 14.21 Gewinnung von Kies und Sand
- 15.20 Fischverarbeitung
- 15.31 Verarbeitung von Kartoffeln
- 15.32 Herstellung von Frucht- und Gemüsesäften
- 15.33 Verarbeitung von Obst und Gemüse a.n.g
- 15.71 Herstellung von Futtermitteln für Nutztiere
- 15.72 Herstellung von Futtermitteln für sonstige Tiere
- 15.91 Herstellung von Spirituosen
- 15.92 Alkoholbrennerei
- 15.97 Herstellung von Malz
- 15.98 Mineralbrunnen, Herstellung von Erfrischungsgetränken
- 26.63 Herstellung von Transportbeton

Für den Wirtschaftszweig 20.10 "Säge-, Hobel- und Holzimprägnierwerke" gilt als Erfassungsgrenze ein Jahreseinschnitt von mindestens 5 000 Kubikmeter Rohholz (im Festmaß).

Methodische Erläuterungen

Darstellung der Ergebnisse:

Die den Ergebnissen zugrundeliegende Darstellungseinheit ist der **Betrieb** als örtliche Einheit, im Unterschied zum **Unternehmen** als rechtliche Einheit, das aus mehreren Betrieben bestehen kann.

Der einzelne Betrieb sowie sämtliche für ihn erhobenen Merkmale sind dem Wirtschaftszweig zugeordnet, in dem der Schwerpunkt seiner Tätigkeit, gemessen an der Beschäftigtenzahl, liegt (Darstellung nach **hauptbeteiligten Wirtschaftszweigen**). Zusätzlich werden Ergebnisse nach fachlichen Betriebsteilen nachgewiesen. Hierbei werden die Angaben von Betrieben, deren Erzeugnisse in mehrere Wirtschaftszweige fallen, auf die Zweige aufgeteilt, denen die einzelnen Betriebsteile ihrer Produktion entsprechend zuzurechnen sind (Darstellung nach **beteiligten Wirtschaftszweigen**). Da bei diesem Nachweis die sonstigen Bereiche eines Betriebes (z. B. Verwaltung, Handel, Transport) fachlich den produzierenden Teilen des Betriebes nicht zugeordnet werden können, sind die Summen (Beschäftigte, Umsätze) für Bergbau und Gewinnung von Steinen und Erden, Verarbeitendes Gewerbe insgesamt in dieser Tabelle für fachliche Betriebsteile entsprechend kleiner als die Summen in den Betriebstabellen.

Definitionen

Aus Gründen der Übersichtlichkeit wird nachfolgend auf eine geschlechtsspezifische Bezeichnung, z. B. Inhaber/-in, Facharbeiter/-in usw. verzichtet.

Beschäftigte: Alle am Monatsende im Betrieb tätigen Personen einschl. tätiger Inhaber/-innen und mithelfender Familienangehöriger (auch unbezahlt mithelfende Familienangehörige, soweit sie mindestens ein Drittel der üblichen Arbeitszeit im Betrieb tätig sind), aber ohne Heimarbeiter/-innen. Einbezogen werden u.a. auch Erkrankte, Urlauber/-innen, Streikende und von der Aussperrung Betroffene, Saison- und Aushilfsarbeiter/-innen sowie Teilzeitbeschäftigte und Kurzarbeiter/-innen. Die Angestellten umfassen auch die kaufmännisch Auszubildenden (einschl. der Auszubildenden in den übrigen nicht-gewerblichen Ausbildungsberufen), die Arbeiter/-innen auch die gewerblich Auszubildenden.

Arbeiter/-innen: Alle zur Arbeiterrentenversicherung Pflichtigen (auch die infolge Überschreitens der Altersgrenze nicht mehr Pflichtigen), also Facharbeiter, angeleitete Arbeiter, Hilfsarbeiter, ferner Umschüler und gewerblich Auszubildende.

Angestellte: Alle zur Angestelltenversicherung Pflichtigen (auch die infolge Überschreitens der Versicherungspflichtgrenze oder Altersgrenze nicht mehr versicherungspflichtigen Angestellten), einschließlich der tätigen Inhaber/-innen und tätigen Mitinhaber/-innen sowie der kaufmännisch und technisch Auszubildenden.

Geleistete Arbeiterstunden: Alle von den Arbeitern/-innen (einschl. der gewerblich Auszubildenden) tatsächlich geleisteten (nicht bezahlten) Stunden, einschl. Über-, Nacht-, Sonntags- und Feiertagsstunden.

Lohn- und Gehaltsumme: Bruttosumme (Bar- und Sachbezüge ohne jeden Abzug) ohne Pflichtanteile des Arbeitgebers zur Sozialversicherung; Lohn- und Gehaltzuschläge (einschl. Gratifikationen usw.) sind einbezogen. Nicht erfaßt werden dagegen allgemeine soziale Aufwendungen sowie Vergütungen, die als Spesenersatz anzusehen sind.

Umsatz: Umsatz aus eigener Erzeugung (einschl. Umsatz aus dem Verkauf von Energie und Nebenerzeugnissen und Abfällen sowie Entgelte für industrielle Dienstleistungen wie Reparaturen, Installationen und Montagen), Umsatz aus Handelsware und sonstigen nichtindustriellen Tätigkeiten (z.B. Erlöse aus Vermietung und Verpachtung, aus Lizenzverträgen, Provisionseinnahmen und aus Veräußerungen von Patenten).

Der Umsatz beruht auf Rechnungswerten (Fakturenwerten) **ohne** in Rechnung gestellte Umsatz-(Mehrwert-)steuer. Im Umsatz enthalten sind Verbrauchsteuern und Kosten für Fracht, Verpackung und Porto, auch wenn diese gesondert berechnet werden.

Außerordentliche und betriebsfremde Erträge aus dem Verkauf von Anlagegütern, aus der Verpachtung von Grundstücken, Zinsen, Dividenden u. dgl. sind nicht im Umsatz enthalten. Da es sich grundsätzlich um fakturierte Werte handelt, enthält der Umsatz auch nicht den Wert der Lieferungen, die innerhalb eines Unternehmens von Werk zu Werk stattfinden. Bei der Aufgliederung nach Ländern kann es daher vorkommen, daß Erzeugnisse, die in einem Land produziert werden, im Umsatz eines anderen Landes enthalten sind. Der regional gegliederte Umsatz entspricht daher z.T. nicht der Produktion in den einzelnen Ländern.

Umsatz aus Eigenerzeugung: Die aus der eigenen Produktion stammenden und die in Lohnarbeit bei anderen Unternehmen hergestellten Lieferungen und Leistungen sowie die ausgeführten Reparaturen, Montagen, Lohnarbeiten und Lohnveredlungen.

Inlandsumsatz: Umsatz mit Empfängern im Bundesgebiet sowie Umsätze mit den im Bundesgebiet stationierten ausländischen Streitkräften.

Auslandsumsatz: Umsatz mit Abnehmern im Ausland und - soweit einwandfrei erkennbar - Umsatz mit deutschen Exporteuren.

Auftragseingang: Gesamtwert der eingegangenen und angenommenen Aufträge ohne Umsatzsteuer für ausgewählte Wirtschaftszweige. Abgrenzung nach fachlichen Betriebsteilen. Basiswert der Meßzahlen ist der Monatsdurchschnitt des Jahres 1991.

Energieverbrauch: Gesamtverbrauch für Fabrikation, Heizung, Strom-, Gas- und Dampferzeugung usw. ohne die zur Brikett- bzw. Kokserzeugung verwendete Einsatzkohle sowie ohne selbsterzeugten Strom aus Kohle und sonstigen Quellen. Umrechnung in Tonnen Steinkohleneinheiten (SKE) nach folgendem Schlüssel:

Steinkohle und Steinkohlenbriketts = 1,0; Steinkohlenkoks = 0,97; Rohbraunkohle = 0,30; Braunkohlenbriketts und -koks = 0,69; leichtes Heizöl = 1,457; schweres Heizöl = 1,4; 1 000 kWh Strom = 0,123; 1 000 kWh Gas = 0,123; 1 Tonne SKE = 29,308 G Joule.

Verbrauch von Orts-, Kokerei- und Ferngas, Erdgas und Erdölgas, umgerechnet auf einen Heizwert HO = 35 169,12 kJ/m³. Eine Kalorie entspricht 4,1868 Joule (J).

Zeichenerklärung

- 0 = mehr als nichts, aber weniger als die Hälfte der kleinsten in der Tabelle nachgewiesenen Einheit
- = nichts vorhanden
- / = keine Angaben, da Zahlen nicht sicher genug
- . = Zahlenwert unbekannt oder geheimzuhalten
- x = Tabellenfach gesperrt, weil Aussage nicht sinnvoll
- () = Nachweis unter dem Vorbehalt, daß der Zahlenwert Fehler aufweisen kann

**1. Auftragseingang im Verarbeitenden Gewerbe
(Meßzahlen MD 1991 = 100)**

Wirtschaftsabschnitt	Wirtschaftsabteilung insgesamt	1995	1996		Januar-Dezember		Veränderung in Prozent		
		Dezember	November	Dezember	1995	1996	Dezember 1996 gegen Dezember 1995	Dezember 1996 gegen November 1996	Jan.-Dez. 1996 gegen Jan.-Dez. 1995
Chemische Industrie	Insgesamt	88.3	85.0	76.6	90.6	85.6	-13.3	-9.9	-5.5
	Inland	84.7	78.2	72.9	87.5	81.0	-13.9	-6.8	-7.4
	Ausland	117.2	139.8	106.4	115.5	122.6	-9.2	-23.9	6.1
Herstellung von Gummi und Kunststoffwaren	Insgesamt	101.5	101.8	75.5	118.7	99.6	-25.6	-25.8	-16.1
	Inland	93.8	106.4	72.3	114.3	100.6	-22.9	-32.0	-12.0
	Ausland	109.8	96.8	78.9	123.5	98.5	-28.1	-18.5	-20.2
Metallerzeugung, -bearbeitung	Insgesamt	74.0	91.9	84.0	90.7	87.3	13.5	-8.6	-3.7
	Inland	55.9	70.1	68.8	86.7	73.0	23.1	-1.9	-15.8
	Ausland	98.4	121.1	104.5	96.1	106.5	6.2	-13.7	10.8
Erzeugung von Roheisen, Stahl und Ferrolegerungen (EGKS)	Insgesamt	66.3	90.4	87.6	86.2	85.7	32.1	-3.1	-0.6
	Inland	45.6	65.2	67.5	79.5	67.0	48.0	3.5	-15.7
	Ausland	91.0	120.8	111.8	94.2	108.3	22.9	-7.5	15.0
Herstellung von Metallerzeugnissen	Insgesamt	102.7	95.5	86.7	98.9	100.0	-15.6	-9.2	1.1
	Inland	99.6	84.2	82.3	94.2	89.4	-17.4	-2.3	-5.1
	Ausland	116.3	144.8	105.9	119.6	146.6	-8.9	-26.9	22.6
Maschinenbau	Insgesamt	88.5	123.6	124.3	112.6	126.8	40.5	0.6	12.6
	Inland	81.5	105.3	106.9	98.9	115.4	31.2	1.5	16.7
	Ausland	114.1	190.2	187.8	162.5	168.5	64.6	-1.3	3.7
Herstellung von Geräten der Elektrizitätserzeugung, -verteilung	Insgesamt	100.3	87.6	111.6	111.5	102.7	11.3	27.4	-7.9
	Inland	105.3	84.4	115.5	110.7	103.7	9.7	36.8	-6.3
	Ausland	79.9	100.6	94.9	115.0	98.6	18.8	-5.7	-14.3
Herstellung von Kraftwagen und Kraftwagenteilen	Insgesamt	99.3	107.9	86.4	132.0	121.7	-13.0	-19.9	-7.8
	Inland	96.7	81.0	81.9	128.8	115.3	-15.3	1.1	-10.5
	Ausland	101.7	132.9	90.7	135.0	127.6	-10.8	-31.8	-5.5
Vorleistungsgüter- produzenten	Insgesamt	103.4	115.7	100.4	117.1	113.7	-2.9	-13.2	-2.9
	Inland	92.1	88.5	92.9	105.6	97.6	0.9	5.0	-7.6
	Ausland	124.3	165.9	114.3	138.3	143.4	-8.0	-31.1	3.7
Investitionsgüter- produzenten	Insgesamt	82.4	91.4	83.5	104.4	103.1	1.3	-8.6	-1.2
	Inland	82.6	85.5	77.6	101.4	100.7	-6.1	-9.2	-0.7
	Ausland	82.1	101.1	93.3	109.4	107.1	13.6	-7.7	-2.1
Gebrauchsgüter- produzenten	Insgesamt	101.5	111.4	97.8	112.1	109.8	-3.6	-12.2	-2.1
	Inland	105.6	115.9	100.8	115.1	112.5	-4.5	-13.0	-2.3
	Ausland	51.5	56.0	62.0	76.2	76.4	20.4	10.7	0.3
Verbrauchsgüter- produzenten	Insgesamt	47.2	51.2	40.6	63.9	58.0	-14.0	-20.7	-9.2
	Inland	44.4	50.6	41.1	61.6	56.7	-7.4	-18.8	-8.0
	Ausland	56.9	53.3	38.9	71.8	62.3	-31.6	-27.0	-13.2
Verarbeitendes Gewerbe	Insgesamt	91.9	102.2	90.7	109.5	107.1	-1.3	-11.3	-2.2
	Inland	86.9	87.1	84.6	102.8	98.5	-2.6	-2.9	-4.2
	Ausland	101.0	130.0	102.0	122.0	123.0	1.0	-21.5	0.8

Angaben über den Auftragseingang werden nur für die mit einem . gekennzeichneten Wirtschaftszweigen erhoben.

2. Übersicht über die wirtschaftliche Entwicklung im Bergbau, Gewinnung von Steinen und Erden und Verarbeitenden Gewerbe

Jahr Monat	Betriebe	Beschäftigte	Geleistete Arbeiter- stunden	Bruttolohn- und -gehalt- summe	Gesamtumsatz ¹⁾		Auftragseingang ²⁾	
					insgesamt	darunter Ausland	insgesamt	darunter Ausland
	Anzahl	1 000	1 000 DM	1991 = 100				
1992	573	130 961	154 325	7 135 174	31 210 990	9 578 670	101,8	104,2
1993	561	120 910	137 507	6 560 626	28 126 965	8 152 406	89,9	91,6
1994	529	113 613	132 593	6 479 380	29 088 383	9 176 888	97,1	104,5
1995	534	113 100	133 085	6 705 232	31 244 419	9 868 209	109,5	122,0
Januar	532	112 793	11 419	540 657	2 480 859	745 056	119,8	140,6
Februar	534	112 614	10 849	520 233	2 652 226	865 177	115,3	131,3
März	536	113 117	12 200	521 153	3 080 075	1 041 383	139,9	144,3
April	536	112 794	10 806	515 721	2 462 735	794 548	113,4	127,6
Mai	536	112 796	11 659	556 119	2 774 088	898 107	108,4	120,4
Juni	535	113 195	11 394	572 790	2 656 556	820 376	107,2	112,4
Juli	536	113 937	10 307	555 317	2 267 210	668 075	94,7	106,9
August	536	114 102	10 754	541 485	2 222 893	656 323	97,3	109,2
September	534	113 791	11 391	537 376	2 911 455	896 035	109,0	125,1
Oktober	529	113 183	11 322	574 263	2 693 595	870 451	106,8	126,7
November	529	113 034	11 515	685 540	2 772 335	892 776	110,8	118,0
Dezember	529	111 844	9 469	584 578	2 270 392	719 902	91,9	101,0
1996	529	108 002	122 892	6 597 278	29 016 788	10 026 953	107,1	123,0
Januar	534	109 834	10 994	527 375	2 537 161	863 933	119,5	142,0
Februar	530	109 654	10 591	513 942	2 447 800	853 508	106,1	127,0
März	527	109 068	11 037	516 453	2 615 276	871 976	115,2	139,7
April	527	108 212	10 404	524 950	2 447 903	876 164	113,0	124,5
Mai	525	107 830	10 251	555 066	2 404 842	873 587	100,3	112,2
Juni	525	107 756	9 897	544 753	2 385 533	798 368	101,6	120,4
Juli	525	107 995	10 663	556 621	2 503 050	867 054	113,4	112,2
August	523	107 627	8 811	530 442	1 969 321	614 808	98,2	101,1
September	535	107 678	10 469	518 608	2 527 729	869 567	107,8	127,7
Oktober	535	107 166	10 860	603 784	2 631 277	937 667	117,8	137,4
November	533	106 985	10 494	643 933	2 420 142	889 731	102,2	130,0
Dezember	533	106 216	8 421	561 351	2 126 754	710 590	90,7	102,0

1) Ab Januar 1996 werden die Grubenkraftwerke nicht mehr dem Bergbau zugeordnet. Ebenso erfolgt der Ausweis der Umsätze ab Januar 1996 ohne Beihilfe für Verstromungskohle. Die Vergleichbarkeit der Ergebnisse 1995/96 ist daher eingeschränkt. Größere Abweichungen in den Bereichen 27.2 und 27.5 resultieren aus Schwerpunktvorförderungen. 2) Angaben über den Auftragseingang werden nur für die mit einem . gekennzeichneten Wirtschaftszweige erhoben.

3. Betriebe, Beschäftigte und Umsatz nach Kreisen im Dezember 1996

Kreise	Betriebe	Beschäftigte	Geleistete Arbeiter- stunden	Bruttolohn- und -gehalt- summe	Gesamtumsatz	
					insgesamt	darunter Ausland
	Anzahl	1 000	1 000 DM			
Stadtverband Saarbrücken	171	38 567	2 871	220 607	609 959	160 491
Landkreis Merzig-Wadern	41	7 506	586	35 784	106 233	40 312
Landkreis Neunkirchen	55	8 487	764	38 642	206 473	45 540
Landkreis Saarlouis	109	25 115	2 043	130 005	688 398	278 155
Landkreis Saarpfalz-Kreis	105	20 755	1 743	111 977	392 297	169 931
Landkreis St. Wendel	52	5 786	414	24 336	123 394	16 161
SAARLAND	533	106 216	8 421	561 351	2 126 754	710 590

4. Betriebe, Beschäftigte, Arbeiterstunden, Lohn- und Gehaltssumme und Umsatz nach Wirtschaftszweigen im Saarland Dezember 1996

Systematik-Nr.	Wirtschaftszweig a = Dezember 1996 b = Veränderung gegenüber gleichem Vorjahresmonat in %	Betriebe	Beschäftigte		Geleistete Arbeiter- stunden	Bruttolohn- und -gehaltssumme		Gesamtumsatz			Umsatz aus Eigen- erzeugung	
			insge- samt	darunter Arbeiter		insge- samt	darunter Lohn- summe	insge- samt	darunter Auslandsumsatz	%		
												Anzahl
C	Bergbau u. Gew. v. Steinen u. Erden ¹⁾	a	26	14 095	10 979	856	94 998	66 204	95 862	387	0,4	69 330
		b	-13,3	-6,9	-6,9	-22,6	-1,8	-0,9	x	x	x	x
10	Kohlenbergbau, Torf- gewinnung ¹⁾	a	12	13 791	10 752	822	93 609	65 277	91 206	230	0,3	65 228
		b	-20,0	-6,8	-6,8	-22,8	-1,6	-0,7	x	x	x	x
14	Gew. v. Steinen u. Erden, sonst. Bergbau	a	14	304	227	35	1 388	927	4 656	157	3,4	4 102
		b	-6,7	-12,6	-13,4	-16,4	-11,4	-11,4	-26,4	-28,7	x	-29,7
D	Verarbeitendes Gewerbe	a	507	92 121	68 566	7 565	466 354	307 548	2 030 892	710 203	35,0	1 940 167
		b	+1,6	-3,6	-4,0	-8,4	-3,2	-4,2	-3,4	-1,0	x	-2,5
15	Ernährungsgewerbe	a	66	7 495	4 620	608	27 679	15 036	199 887	16 700	8,4	168 566
		b	+6,5	-7,3	-8,3	-8,4	-9,2	-6,5	-2,1	+17,2	x	+3,6
17	Textilgewerbe	a	4	569	440	40	2 923	1 894	12 106	10 209	84,3	12 101
		b	+33,3	x	x	x	x	x	x	x	x	x
18	Bekleidungs-gewerbe	a	7	584	443	44	1 530	967	3 372	792	23,5	2 706
		b	-	-19,4	-20,0	-10,6	-13,5	-12,3	-22,2	-30,3	x	-34,6
19	Ledergewerbe	a	-	-	-	-	-	-	-	-	-	-
		b	-100,0	-100,0	-100,0	-100,0	-100,0	-100,0	-100,0	-100,0	-	-100,0
20	Holzgewerbe (oh. H. v. Möbeln)	a	20	1 393	1 019	126	6 813	4 656	22 980	4 075	17,7	22 452
		b	-9,1	-7,1	-9,1	-5,5	+1,8	+3,2	-14,7	+28,4	x	-14,8
21	Papiergewerbe	a	6	228	179	24	850	528	2 871	346	12,0	2 871
		b	+20,0	-9,5	+0,6	+15,1	-9,5	+2,6	-29,4	-80,5	x	-29,4
22	Verlags-, Druckgewerbe, Vervielfältigung	a	19	2 430	1 081	170	13 816	5 997	47 508	7 147	15,0	46 364
		b	-13,6	-6,3	-10,3	-2,4	+5,0	+15,6	-2,9	-18,8	x	-3,0
23	Kokerei, Mineralölverar- beitung, H.v. Brutstoffen	a	3	695	560	70	4 693	3 636	40 739	1 528	3,8	40 333
		b	-	-2,5	-2,9	-4,0	+0,2	+2,9	-4,3	+35,8	x	-4,5
24	Chemische Industrie	a	14	862	401	46	4 435	1 600	27 008	3 956	14,6	25 546
		b	-6,7	-20,8	-18,7	-18,8	-21,5	-8,5	-21,1	-39,7	x	-12,1
25	H.v. Gummi- u. Kunststoff- waren	a	22	5 356	4 354	456	23 708	16 323	82 324	35 832	43,5	81 199
		b	+15,8	-4,8	-1,2	-6,9	-4,8	-5,6	-10,1	-17,1	x	-10,3
26	Glasgewerbe, Keramik, Verarb. v. Steinen u. Erden	a	38	3 844	2 628	283	17 262	9 105	48 467	10 381	21,4	41 866
		b	-7,3	-11,1	-12,8	-16,8	-1,2	-14,8	-7,2	-13,2	x	-7,0
27	Metallerzeugung u. -bearbeitung	a	26	15 534	12 247	1 571	77 057	55 764	263 676	136 605	51,8	254 733
		b	-3,7	-0,5	-0,9	+1,9	-2,6	-3,1	-5,4	+5,1	x	-5,6
27.1	Erzeugung v. Roheisen, Stahl, Ferroleg. (EGKS)	a	5	10 364	8 072	1 134	50 087	36 478	191 133	103 276	54,0	184 874
		b	-	+1,6	+0,6	+4,0	-5,0	-5,7	-2,0	+8,5	x	-2,1
27.2	H.v. Rohren	a	8	2 047	1 532	159	9 905	6 018	28 414	14 168	49,9	25 748
		b	-27,3	-41,8	-45,3	-43,5	-41,2	-49,4	-38,7	-12,1	x	-41,0
27.5	Gießereiindustrie	a	7	2 491	2 169	230	13 324	10 674	28 964	13 759	47,5	28 944
		b	+75,0	+116,2	+122,0	+101,3	+158,8	+176,8	+58,1	+8,3	x	+58,0
28	H. v. Metallerzeugnissen	a	101	11 895	8 898	1 069	69 364	43 617	275 740	77 347	28,1	271 815
		b	+3,1	-11,2	-11,9	-11,8	-11,3	-13,0	+5,9	+15,0	x	+5,4
28.1	Stahl- u. Leichtmetallbau	a	39	3 974	2 652	340	25 726	13 475	139 200	25 401	18,2	136 204
		b	-	-4,1	-5,9	-9,7	-1,9	-5,3	+78,5	+116,6	x	+80,4
29	Maschinenbau	a	92	15 018	10 508	1 092	77 951	46 138	298 982	81 257	27,2	279 746
		b	+10,8	+8,5	+8,5	-1,8	+3,7	+3,0	+10,1	+4,7	x	+15,8
30	H. v. Büromasch., Dv- Gerät. u. -einrichtungen	a	-	-	-	-	-	-	-	-	-	-
		b	-100,0	-100,0	-100,0	-100,0	-100,0	-100,0	-100,0	-100,0	-	-100,0
31	H. v. Geräten d. Elektrizitäts- erg., -verteilung	a	29	4 726	3 194	345	23 644	12 303	70 008	13 354	19,1	66 282
		b	+3,6	-3,7	-5,2	-10,4	-3,0	-8,3	+1,0	+16,3	x	+1,7
32	Rundfunk-, Fernseh- und Nachrichtentechnik	a	6	543	296	31	1 815	673	5 178	553	10,7	5 049
		b	+20,0	+24,8	-13,5	-31,6	+41,5	-18,4	-77,9	+39,7	x	-78,3
33	Medizin-, Mess-, Steuer- und Regelungstechnik, Optik	a	22	2 230	1 382	150	10 306	4 747	49 699	9 099	18,3	47 093
		b	+4,8	-9,5	-9,3	-11,3	+5,3	+4,5	+4,8	+20,1	x	+5,2
34	H. v. Kraftwagen u. Kraftwagenteilen	a	12	17 035	15 039	1 301	95 264	79 837	550 112	296 396	53,9	542 028
		b	-20,0	-2,1	-2,7	-17,3	-2,5	-2,8	-8,5	-9,6	x	-8,9
35	Sonst. Fahrzeugbau	a	3	623	520	51	2 656	2 149	5 167	1 633	31,6	5 167
		b	-	-27,7	-31,5	-36,5	-28,4	-32,5	+25,6	+645,7	x	+25,6
36	H. v. Möbeln, Schmuck, Musikinstr., Sportger. usw.	a	17	1 061	757	87	4 587	2 577	25 065	2 992	11,9	24 251
		b	-	-14,6	-14,4	-12,4	-7,1	-10,2	-19,6	+55,5	x	-21,5
A	Vorleistungsgüter- produzenten ¹⁾	a	245	63 249	49 354	5 282	347 341	244 431	998 498	376 027	37,7	937 343
B	Investitionsgüter- produzenten	a	193	30 755	22 719	2 233	164 723	103 965	840 263	305 875	36,4	814 680
GG	Gebrauchsgüter- produzenten	a	14	2 056	1 642	163	8 336	5 713	51 724	3 491	6,7	51 518
VG	Verbrauchsgüter- produzenten	a	81	10 156	5 830	743	40 951	19 643	236 268	25 197	10,7	205 955
C + D	Insgesamt ¹⁾	a	533	106 216	79 545	8 421	561 351	373 752	2 126 754	710 590	33,4	2 009 496
		b	+0,8	-4,1	-4,4	-10,0	-3,0	-3,6	x	x	x	x

1) Ab Januar 1996 werden die Grubenkraftwerke nicht mehr dem Bergbau zugeordnet. Ebenso erfolgt der Ausweis der Umsätze ab Januar 1996 ohne Beihilfe für Verstromungskohle. Die Vergleichbarkeit zum Vorjahr ist daher eingeschränkt bzw. insbesondere bei Umsatzdaten aus methodischen Gründen nicht gegeben. Größere Abweichungen in den Bereichen 27.2 und 27.5 resultieren aus Schwerpunktverlagerungen.

5. Betriebe, Beschäftigte, Arbeiterstunden, Lohn- und Gehaltssumme und Umsatz nach Wirtschaftszweigen im Saarland Januar - Dezember 1996

Systematik-Nr.	Wirtschaftszweig a = Januar - Dezember 1996 b = Veränderung gegenüber gleichem Vorjahreszeitraum in %	Betriebe	Beschäftigte		Geleistete Arbeiter- stunden	Bruttolohn- und -gehaltssumme		Gesamtumsatz			Umsatz aus Eigen- erzeugung	
			insge- samt	darunter Arbeiter		insge- samt	darunter Lohn- summe	insge- samt	darunter			
									Auslandsumsatz	%		
			Anzahl		1 000	1 000 DM				1 000 DM		
C	Bergbau u. Gew. v. Steinen u. Erden¹⁾	a	26	14 541	11 312	15 211	952 298	651 391	1 018 034	5 082	0,5	619 414
		b	-11,9	-6,4	-7,2	-8,9	+0,3	+1,0	x	x	x	x
10	Kohlenbergbau, Torf- gewinnung ¹⁾	a	12	14 231	11 077	14 727	935 621	639 876	946 023	2 463	0,3	556 198
		b	-18,3	-6,5	-7,1	-8,8	+0,6	+1,3	x	x	x	x
14	Gew. v. Steinen u. Erden, sonst. Bergbau	a	14	310	235	484	16 677	11 515	72 011	2 619	3,6	63 216
		b	-5,6	-11,6	-10,6	-12,9	-13,6	-13,6	-7,1	-16,6	x	-2,8
D	Verarbeitendes Gewerbe	a	503	93 461	69 726	107 681	5 644 980	3 828 468	27 998 754	10 021 871	35,8	26 610 250
		b	-0,1	-3,0	-3,3	-6,3	-0,6	-1,5	-3,2	+1,6	x	-2,8
15	Ernährungsgewerbe	a	62	7 589	4 693	7 904	332 527	189 617	2 429 702	221 439	9,1	1 994 712
		b	-1,1	-5,8	-7,5	-6,8	-1,7	-3,6	-4,3	+6,4	x	-0,5
17	Textilgewerbe	a	4	542	423	603	31 860	19 761	222 427	187 956	84,5	222 414
		b	+33,3	x	x	x	x	x	x	x	x	x
18	Bekleidungs-gewerbe	a	8	661	505	707	21 884	14 344	60 452	16 124	26,7	49 171
		b	-2,2	-16,8	-18,8	-12,8	-13,2	-13,5	-17,8	-17,6	x	-23,3
19	Ledergewerbe	a	-	-	-	-	-	-	-	-	-	-
		b	-100,0	-100,0	-100,0	-100,0	-100,0	-100,0	-100,0	-100,0	x	-100,0
20	Holzgewerbe (oh. H. v. Möbeln)	a	21	1 430	1 053	1 774	78 527	54 647	329 691	72 212	21,9	322 178
		b	-4,9	-6,3	-8,2	-8,6	-5,2	-6,5	-9,2	+16,3	x	-9,2
21	Papiergewerbe	a	6	273	195	320	14 265	7 774	59 397	21 550	36,3	59 397
		b	+20,0	+3,9	+7,9	+8,7	+13,6	+13,7	-3,8	-27,4	x	-3,8
22	Verlags-, Druckgewerbe, Vervielfältigung	a	20	2 476	1 117	2 081	166 975	71 610	567 714	90 058	15,9	556 014
		b	-12,5	-8,0	-12,3	-7,3	-0,9	+5,0	+0,4	-12,6	x	+0,6
23	Kokerei, Mineralölverar- beitung, H.v. Brutstoffen	a	3	707	570	872	47 428	35 111	487 224	16 609	3,4	480 106
		b	-	-2,9	-3,3	-4,2	+0,3	+4,9	-6,1	+3,8	x	-6,3
24	Chemische Industrie	a	14	889	416	628	53 836	19 007	355 480	62 745	17,7	338 427
		b	-6,7	-17,4	-16,7	-14,4	-17,6	-13,3	-16,9	-19,0	x	-7,3
25	H.v. Gummi- u. Kunststoff- waren	a	21	5 473	4 308	6 653	311 868	216 056	1 259 315	558 720	44,4	1 242 286
		b	+8,0	-1,7	-0,8	-1,3	-4,2	-4,0	-8,1	-15,8	x	-8,3
26	Glasgewerbe, Keramik, Verarb. v. Steinen u. Erden	a	39	4 075	2 824	4 509	208 622	126 178	841 209	203 572	24,2	738 407
		b	-7,0	-9,6	-12,1	-13,7	-6,4	-12,0	-10,0	-6,6	x	-10,0
27	Metallerzeugung u. -bearbeitung	a	25	15 560	12 271	19 818	946 189	689 365	3 990 399	1 939 116	48,6	3 861 706
		b	-6,2	-2,7	-2,9	-5,1	-2,8	-3,0	-9,8	+5,9	x	-10,2
27.1	Erzeugung v. Roheisen, Stahl, Ferroleq. (EGKS)	a	5	10 337	8 079	13 213	628 452	461 510	2 718 205	1 380 245	50,8	2 654 354
		b	-	-2,9	-3,5	-6,7	-4,4	-4,8	-13,4	-0,9	x	-13,4
27.2	H.v. Rohren	a	8	2 117	1 561	2 408	127 348	79 820	500 507	194 379	38,8	436 695
		b	-27,3	-40,9	-45,4	-46,5	-40,9	-48,1	-36,2	-15,9	x	-40,7
27.5	Gießereindustrie	a	6	2 456	2 139	3 435	148 202	119 178	522 600	285 427	54,6	521 570
		b	+58,3	+140,0	+151,2	+161,3	+179,0	+208,2	+169,5	+149,4	x	+168,9
28	H. v. Metallerzeugnissen	a	102	12 097	9 104	14 789	760 245	501 803	3 007 300	815 914	27,1	2 954 041
		b	+2,6	-11,1	-11,7	-13,8	-8,9	-10,2	-3,1	+3,7	x	-3,1
28.1	Stahl- u. Leichtmetallbau	a	38	3 940	2 640	4 347	258 827	146 393	1 339 859	306 923	22,9	1 302 618
		b	-2,5	-4,2	-5,6	-9,8	-2,1	-5,7	+10,1	+41,1	x	+12,0
29	Maschinenbau	a	91	15 213	10 645	15 865	947 588	583 216	3 601 532	891 504	24,8	3 217 467
		b	+9,0	+11,0	+11,3	+8,0	+13,0	+12,0	+13,2	+6,0	x	+16,0
30	H. v. Büromasch., Dv- Gerät. u. -einrichtungen	a	-	-	-	-	-	-	-	-	-	-
		b	-	-	-	-	-	-	-	-	-	-
31	H. v. Geräten d. Elektrizitäts- erzg., -verteilung	a	28	4 843	3 292	4 969	288 160	155 923	1 097 536	192 804	17,6	1 026 749
		b	+1,8	-2,6	-3,4	-10,7	+1,1	-4,4	-4,7	-9,9	x	-4,9
32	Rundfunk-, Fernseh- und Nachrichtentechnik	a	6	547	398	562	19 995	12 557	111 298	9 405	8,5	108 714
		b	+20,0	+46,9	+62,1	+53,6	+31,1	+74,3	-15,6	-8,1	x	-15,3
33	Medizin-, Mess-, Steuer- und Regelungstechnik, Optik	a	21	2 245	1 395	2 143	120 661	58 908	653 081	84 163	12,9	619 386
		b	+1,6	-11,0	-11,6	-7,0	-3,8	-2,7	+18,3	-2,6	x	+22,0
34	H. v. Kraftwagen u. Kraftwagenteilen	a	12	17 003	15 103	21 392	1 207 394	1 013 594	8 504 841	4 600 658	54,1	8 404 135
		b	-19,4	-1,7	-1,7	-8,4	+1,2	+0,2	-5,1	-0,6	x	-5,4
35	Sonst. Fahrzeugbau	a	3	703	605	883	32 214	27 016	75 338	7 958	10,6	75 338
		b	-	-23,6	-25,7	-32,7	-22,1	-23,9	-5,4	+62,6	x	-5,4
36	H. v. Möbeln, Schmuck, Musikinstr., Sportger. usw.	a	17	1 127	807	1 207	54 257	31 944	341 764	29 364	8,6	336 548
		b	-	-9,0	-8,2	-16,3	-8,5	-9,4	-9,0	+11,0	x	-9,7
A	Vorleistungsgüter- produzenten ¹⁾	a	246	64 265	50 049	76 293	4 029 195	2 852 429	14 433 585	5 412 708	37,5	13 523 514
		b	-1,3	-3,3	-3,8	-5,9	+0,2	-0,3	x	x	x	x
B	Investitionsgüter- produzenten	a	192	31 146	23 194	34 327	1 959 887	1 300 260	10 962 367	4 196 716	38,3	10 502 425
		b	+1,6	-1,3	-1,5	-6,8	-0,4	-1,8	-1,2	-0,2	x	-0,8
GG	Gebrauchsgüter- produzenten	a	14	2 164	1 748	2 277	105 047	73 604	687 503	38 789	5,6	684 264
		b	-	-6,9	-6,4	-14,9	-4,8	-4,9	-3,4	+0,8	x	-3,3
VG	Verbrauchsgüter- produzenten	a	78	10 426	6 047	9 994	503 149	253 566	2 933 333	378 740	12,9	2 519 461
		b	-4,7	-9,6	-11,7	-9,2	-4,9	-5,0	-7,3	-1,9	x	-2,9
C + D	Insgesamt¹⁾	a	529	108 002	81 037	122 892	6 597 278	4 479 859	29 016 788	10 026 953	34,6	27 229 664
		b	-0,7	-3,5	-3,9	-6,6	-0,5	-1,1	x	x	x	x

1) Ab Januar 1996 werden die Grubenkraftwerke nicht mehr dem Bergbau zugeordnet. Ebenso erfolgt der Ausweis der Umsätze ab Januar 1996 ohne Beihilfe für Verstromungskohle. Die Vergleichbarkeit zum Vorjahr ist daher eingeschränkt bzw. insbesondere bei Umsatzdaten aus methodischen Gründen nicht gegeben. Größere Abweichungen in den Bereichen 27.2 und 27.5 resultieren aus Schwerpunktverlagerungen.

6. Betriebe, Beschäftigte und Umsatz nach fachlichen Betriebsteilen im Saarland Dezember 1996

Systematik-Nr.	Wirtschaftszweig a = Dezember 1996 b = Veränderung gegenüber gleichem Vorjahresmonat in %		Betriebs- teile	Beschäftigte		Umsatz		
				insgesamt	darunter Arbeiter	insgesamt	darunter Auslandsumsatz	
	Anzahl				1 000 DM		%	
C	Bergbau u. Gew. v. Steinen u. Erden¹⁾	a	26	14 085	10 972	69 330	387	0,6
		b	-13,3	x	x	x	x	x
10	Kohlenbergbau, Torfgewinnung ¹⁾	a	12	13 789	10 752	65 228	230	0,4
		b	-20,0	x	x	x	x	x
14	Gew. v. Steinen u. Erden, sonst. Bergbau	a	14	296	220	4 102	157	3,8
		b	-6,7	-12,9	-13,7	-29,7	-28,7	x
D	Verarbeitendes Gewerbe	a	564	91 778	68 424	1 940 013	697 539	36,0
		b	+1,1	-3,5	-4,0	-2,5	-0,4	x
15	Ernährungsgewerbe	a	71	7 400	4 574	168 566	16 304	9,7
		b	+6,0	-7,3	-8,2	+3,6	+17,7	x
17	Textilgewerbe	a	6
		b	+50,0
18	Bekleidungsgewerbe	a	8	573	447	2 726	783	28,7
		b	-	-19,7	-19,9	-34,3	-31,1	x
19	Ledergewerbe	a	-
		b	-100,0	-100,0	-100,0	-100,0	-100,0	x
20	Holzgewerbe (oh. H. v. Möbeln)	a	21	1 377	1 010	22 407	4 063	18,1
		b	-8,7	-6,6	-8,7	-14,8	+28,5	x
21	Papiergewerbe	a	6	228	179	2 871	346	12,0
		b	+20,0	-9,5	+0,6	-29,4	-80,5	x
22	Verlags-, Druckgewerbe, Vervielfältigung	a	20	2 430	1 081	46 364	6 692	14,4
		b	-13,0	-6,3	-10,3	-3,0	-21,2	x
23	Kokerei, Mineralölverarbeitung, H.v. Brutstoffen	a	3	665	532	40 243	1 528	3,8
		b	-	-3,5	-4,3	-4,5	+35,8	x
24	Chemische Industrie	a	18	860	401	25 720	3 098	12,0
		b	-	-21,8	-20,4	-11,8	-27,3	x
25	H.v. Gummi- u. Kunststoffwaren	a	24	5 416	4 397	82 056	35 358	43,1
		b	+9,1	-5,0	-1,4	-10,5	-17,9	x
26	Glasgewerbe, Keramik, Verarb. v. Steinen u. Erden	a	40	3 816	2 615	41 812	8 615	20,6
		b	-16,7	-11,1	-12,7	-6,7	-13,2	x
27	Metallerzeugung u. -bearbeitung	a	32	15 411	12 152	251 127	133 204	53,0
		b	-	-0,5	-0,8	-5,5	+5,6	x
27.1	Erzeugung v. Roheisen, Stahl, Ferroleg. (EGKS)	a	6	9 699	7 526	169 703	97 309	57,3
		b	-	+1,4	+0,3	-1,2	+13,9	x
27.2	H.v. Rohren	a	8	1 898	1 411	24 741	13 087	52,9
		b	-20,0	-43,6	-47,4	-42,2	-15,0	x
27.5	Gießereiindustrie	a	11	2 660	2 315	31 193	14 103	45,2
		b	+37,5	+101,8	+106,5	+50,8	+8,0	x
28	H. v. Metallerzeugnissen	a	116	11 999	9 046	263 101	70 880	26,9
		b	+3,6	-10,4	-10,6	+6,2	+8,5	x
28.1	Stahl- u. Leichtmetallbau	a	42	4 224	2 970	113 540	27 680	24,4
		b	-	+2,3	+3,4	+43,0	+171,7	x
29	Maschinenbau	a	103	15 953	11 295	316 474	98 519	31,1
		b	+9,6	+7,2	+6,5	+12,2	+12,2	x
30	H. v. Büromasch., Dv- Gerät u. -einrichtungen	a	1
		b	-66,7
31	H. v. Geräten d. Elektrizitätserzg., -verteilung	a	31	4 588	3 119	63 861	13 225	20,7
		b	-	-5,5	-6,4	-0,4	+15,1	x
32	Rundfunk-, Fernseh- und Nachrichtentechnik	a	7	626	331	7 045	442	6,3
		b	+40,0	+43,9	-3,2	-69,8	+51,2	x
33	Medizin-, Mess-, Steuer- und Regelungstechnik, Optik	a	23	2 219	1 386	47 202	9 022	19,1
		b	+4,5	-6,8	-9,1	+5,2	+22,3	x
34	H. v. Kraftwagen u. Kraftwagenteilen	a	12	15 941	14 144	516 432	280 495	54,3
		b	-20,0	-2,3	-2,8	-9,0	-10,1	x
35	Sonst. Fahrzeugbau	a	3	623	520	5 167	1 633	31,6
		b	-	-27,7	-31,5	+25,6	+645,7	x
36	H. v. Möbeln, Schmuck, Musikinstr., Sportger. usw.	a	19	1 084	775	24 391	3 010	12,3
		b	-	-14,2	-14,1	-21,9	+55,7	x
A	Vorleistungsgüterproduzenten	a	270	62 105	48 552	918 212	360 021	39,2
		b	-2,5	x	x	x	x	x
B	Investitionsgüterproduzenten	a	219	31 689	23 506	842 207	315 199	37,4
		b	+3,3	-2,2	-3,3	-3,6	-6,2	x
GG	Gebrauchsgüterproduzenten	a	14	2 056	1 642	51 518	3 380	6,6
		b	-	-13,0	-14,4	-1,1	+70,4	x
VG	Verbrauchsgüterproduzenten	a	87	10 013	5 696	197 406	19 326	9,8
		b	+2,4	-10,9	-12,6	-1,7	+4,0	x
C + D	Insgesamt¹⁾	a	590	105 863	79 396	2 009 342	697 926	34,7
		b	+0,3	x	x	x	x	x

1) Ab Januar 1996 werden die Grubenkraftwerke nicht mehr dem Bergbau zugeordnet. Ebenso erfolgt der Ausweis der Umsätze ab Januar 1996 ohne Beihilfe für Verstromungskohle. Für die Berechnung der Veränderungsdaten wurden vergleichbare Basisdaten zugrunde gelegt. Größere Abweichungen in den Bereichen 27.2 und 27.5 resultieren aus Schwerpunktverlagerungen.

7. Energieverbrauch nach Wirtschaftszweigen im Saarland 4. Quartal 1996

Systematik-Nr.	Wirtschaftszweig	Verbrauch an						
		Kohle	Heizöl		Erdgas	Stadt- und Kokereigas	Strom	
			leicht	schwer				
			t					1 000 kwh
a = 4. Quartal 1996 b = Veränderung gegenüber gleichem Vorjahreszeitraum in %		1 000 MJ						
C	Bergbau u. Gew. v. Steinen u. Erden	a	4 144	260	-	-	-	192 596
		b	x	x	x	x	x	x
10	Kohlenbergbau, Torfgewinnung	a	4 144	-	-	-	-	189 099
		b	x	x	x	x	x	x
14	Gew. v. Steinen u. Erden, sonst. Bergbau	a	-	260	-	-	-	3 497
		b	-	-19,0	-	-	-	-22,5
D	Verarbeitendes Gewerbe	a	23 804 233	8 640	8 211	724 213	1 240 311	850 274
		b	+64,1	-2,4	+9,0	-1,1	+15,3	+0,7
15	Ernährungsgewerbe	a	57 172	919	4	38 469	486	33 332
		b	-25,0	-18,2	-96,8	-4,4	-44,8	+1,1
17	Textilgewerbe	a	-	-	-	32 594	-	7 994
		b	-	x	-	x	-	x
18	Bekleidungs-gewerbe	a	-	17	-	135	125	423
		b	-	-61,4	-	+8,0	.	-20,9
19	Ledergewerbe	a	-	-	-	-	-	-
		b	-	-100,0	-	-	-	-100,0
20	Holzgewerbe (oh. H. v. Möbeln)	a	32 357	228	-	20 678	-	25 649
		b	+13,8	-63,3	-	-25,9	-100,0	+17,8
21	Papiergewerbe	a	-	102	-	10	-	663
		b	-	+45,7	-	-93,5	-	-32,5
22	Verlags-, Druckgewerbe, Vervielfältigung	a	-	45	-	486	73	4 822
		b	-	+15,4	-	-29,2	-	-7,6
23	Kokerei, Mineralölverarbeitung, H.v. Brutstoffen	a	-	84	-	-	477 900	37 996
		b	-	+1,2	-	-100,0	+58,5	-8,8
24	Chemische Industrie	a	-	354	-	472	283	71 885
		b	-	-	-	-84,2	+194,5	+24,5
25	H.v. Gummi- u. Kunststoffwaren	a	-	716	-	88 720	-	63 762
		b	-	+36,1	-	-21,7	-	-6,0
26	Glasgewerbe, Keramik, Verarb. v. Steinen u. Erden	a	-	405	496	98 640	7 011	23 859
		b	-	+2,8	-10,8	-36,4	-5,6	-12,0
27	Metallerzeugung u. -bearbeitung	a	23 713 282	792	7 711	202 029	752 742	373 046
		b	+64,7	+55,9	+12,5	+22,2	-1,4	-0,8
27.1	Erzeugung v. Roheisen, Stahl, Ferroleg. (EGKS)	a	23 584 958	275	7 711	46 456	748 385	256 187
		b	+65,4	+223,5	+12,5	+66,2	-1,1	-2,5
27.2	H.v. Rohren	a	15 688	46	-	96 215	-	54 202
		b	-88,7	-50,5	-	-12,4	-100,0	-28,4
27.5	Gießereiindustrie	a	112 636	62	-	42 064	-	55 596
		b	.	+520,0	-	+346,4	-	+85,4
28	H. v. Metallerzeugnissen	a	-	2 069	-	84 017	920	55 704
		b	-	-11,7	-	-6,1	-5,3	-9,8
28.1	Stahl- u. Leichtmetallbau	a	-	734	-	806	891	5 371
		b	-	-6,9	-	-15,2	-6,4	-7,0
29	Maschinenbau	a	1 421	1 731	-	43 048	86	37 700
		b	.	+35,8	-	+22,5	.	-0,1
30	H. v. Büromasch., Dv- Gerät u. -einrichtungen	a	-	-	-	-	-	-
		b	-	-	-	-	-	-
31	H. v. Geräten d. Elektrizitäts-erzg., -verteilung	a	-	165	-	10 919	-	10 856
		b	-	+55,7	-	+205,9	-100,0	-
32	Rundfunk-, Fernseh- und Nachrichtentechnik	a	-	4	-	309	-	831
		b	-	-	-	+28,4	-	-15,9
33	Medizin-, Mess-, Steuer- und Regelungstechnik, Optik	a	-	254	-	24 979	80	11 824
		b	-	-19,4	-	-9,4	+33,3	+6,5
34	H. v. Kraftwagen u. Kraftwagenteilen	a	-	395	-	76 224	5	87 852
		b	-	-51,5	-	+10,5	.	+3,5
35	Sonst. Fahrzeugbau	a	-	198	-	1 862	-	617
		b	-	+86,8	-	+790,0	-	-23,4
36	H. v. Möbeln, Schmuck, Musikinstr., Sportger. usw.	a	-	162	-	624	600	1 461
		b	-	+51,4	-	-32,2	.	-6,1
A	Vorleistungsgüterproduzenten	a	23 749 783	4 722	8 207	576 002	1 237 730	908 391
		b	x	x	x	x	x	x
B	Investitionsgüterproduzenten	a	1 421	3 022	-	103 199	1 686	94 668
		b	.	-1,7	-	+16,1	-3,5	-4,1
GG	Gebrauchsgüterproduzenten	a	-	202	-	1 708	-	4 456
		b	-	+48,5	-	-14,4	-	-4,2
VG	Verbrauchsgüterproduzenten	a	57 172	954	4	43 305	894	35 355
		b	-25,0	-23,1	-96,8	-11,6	-8,4	-5,0
C + D	Insgesamt	a	23 808 377	8 900	8 211	724 213	1 240 311	1 042 870
		b	x	x	x	x	x	x

Veröffentlichungen

I. Zusammenfassende Schriften

Statistisches Handbuch für das Saarland

Erscheint zweijährlich im Wechsel mit Statistisches Taschenbuch für das Saarland.

Das Statistische Handbuch vermittelt aus dem Bereich der amtlichen Statistik die jeweils aktuellen Ergebnisse. Dem Benutzer steht reiches Zahlenmaterial aus sämtlichen Bereichen des wirtschaftlichen, kulturellen und sozialen Lebens zur Verfügung. Durch Zeit- und regionale Vergleiche lassen sich Entwicklungen in der Bevölkerungs-, der Wirtschafts- und Sozialstruktur erkennen.

Statistisches Taschenbuch für das Saarland

Erscheint zweijährlich im Wechsel mit Statistisches Handbuch für das Saarland.

Das Statistische Taschenbuch will die zweijährliche Erscheinungsphase des Handbuchs durch Publizierung der jeweils neuesten, wichtigsten Daten der amtlichen Statistik ausfüllen. In seiner Gliederung ist es nicht so differenziert angelegt wie das bedeutend umfangreichere Handbuch. In einem Anhang werden zusätzlich die wichtigsten Daten der amtlichen Statistik für die übrigen Bundesländer aufgeführt.

Saarland heute - Statistische Kurzinformationen (*erscheint jährlich*)

II. Fachstatistische Schriften

Handbuch Öffentliche Finanzen

Erscheinungsweise jährlich.

Das Handbuch stellt Grunddaten über die aktuelle Finanzsituation im öffentlichen Bereich zur Verfügung. Angegeben sind sowohl einfache Bestandszahlen als auch funktional gegliederte Ergebnisse für Gemeinden und Land.

Statistische Berichte

Zur schnellen Unterrichtung von Verwaltung und anderen Interessenten werden hier die neuesten Ergebnisse der laufenden Statistiken wie auch die ersten Resultate von Sondererhebungen veröffentlicht. Ihre sachliche Gliederung ist sehr differenziert und bundeseinheitlich festgelegt.

Bildung - Kurzinformation (*erscheint jährlich*)

III. Reihen

Einzelschrift zur Statistik des Saarlandes

In dieser Reihe, die bis heute fast 100 Einzelschriften umfaßt, werden aus dem gesamten Spektrum der amtlichen Statistik schwerpunktmäßig Einzelthemen behandelt.

Saarland in Zahlen (*Sonderhefte*)

In dieser Serie werden die Ergebnisse von periodisch wiederkehrenden Zählungen veröffentlicht.

Saarländische Gemeindezahlen

In dieser jährlich erscheinenden Publikation werden Informationen aus den verschiedensten Bereichen der amtlichen Statistik auf Gemeinde- bzw. Kreisebene veröffentlicht.

Volkswirtschaftliche Gesamtrechnungen der Länder (*Gemeinschaftsveröffentlichungen der Statistischen Landesämter*)

Ergebnisse über Entstehung, Verteilung und Verwendung des Sozialprodukts nach Ländern sowie Bruttowertschöpfung der kreisfreien Städte und Landkreise, Erscheinungsweise ein- bis zweijährlich.

IV. Verzeichnisse

wie Gemeindeverzeichnis, Schulverzeichnis, Krankenhausverzeichnis, Märkte im Saarland, Systematischer Datenbestandskatalog des saarländischen Informationssystem SAPLIS usw. werden jährlich aktualisiert herausgegeben;
neu: Straßenverzeichnis

Presse- und Informationsdienst

Saarland

STATISTISCHES LANDESAMT

Virchowstr. 7, 66119 Saarbrücken, ☎ 06 81/5 01 - 59 35, Telefax 06 81/5 01 - 59 21

ANHANG

Klassifikation der Wirtschaftszweige, Ausgabe 1993 (WZ 93), und Zuordnung der Klassen nach WZ 93 zu den Hauptgruppen

Bereich: Bergbau und Gewinnung von Steinen und Erden, Verarbeitendes Gewerbe

Vorbemerkung: Mit Beginn des Jahres 1995 trat eine neue „Klassifikation der Wirtschaftszweige, Ausgabe 1993 (WZ 93)“ in Kraft. Diese neue nationale Klassifikation ersetzt die bisherige „Systematik der Wirtschaftszweige, Fassung für die Statistik im Produzierenden Gewerbe (SYPRO)“. Sie wurde aus der europäischen Klassifikation NACE Rev. 1 abgeleitet, die nach Ablauf einer Übergangsfrist ab 1995 in allen Mitgliedstaaten der Europäischen Union sowohl für die Erhebung als auch für die Darstellung der statistischen Daten anzuwenden ist.

In der ersten Spalte sind die Buchstaben der Abschnitte, die Buchstabenkombinationen der Unterabschnitte sowie die Nummern der Abteilungen, Gruppen und Klassen der WZ 93 angegeben. Die Reihenfolge der Wirtschaftszweige richtet sich nach der WZ 93. In der zweiten Spalte ist die Bezeichnung des jeweiligen Wirtschaftszweiges der WZ 93 angegeben.

In der dritten Spalte ist die Zuordnung der Klassen (Viersteller) der WZ 93 zu den neuen Hauptgruppen des Bereiches Bergbau und Gewinnung von Steinen und Erden, Verarbeitendes Gewerbe durch folgende Buchstaben gekennzeichnet: A = Vorleistungsgüterproduzenten, B = Investitionsgüterproduzenten, GG = Gebrauchsgüterproduzenten, VG = Verbrauchsgüterproduzenten.

Hinweis: Angaben zum Merkmal Auftragseingang müssen nur für die mit einem ● gekennzeichneten Wirtschaftszweige gemeldet werden.

Abkürzungen: a.n.g. = anderweitig nicht genannt; EGKS = Europäische Gemeinschaft für Kohle und Stahl; einschl. = einschließlich; NE- = Nichteisen-; u.ä. = und ähnliche(s)

Nr. der Klassifikation	Bezeichnung	Hauptgruppe	Nr. der Klassifikation	Bezeichnung	Hauptgruppe
C	Bergbau und Gewinnung von Steinen und Erden		D	Verarbeitendes Gewerbe	
CA	Kohlenbergbau, Torfgewinnung, Gewinnung von Erdöl und Erdgas, Bergbau auf Uran- und Thoriumerze		DA	Ernährungsgewerbe und Tabakverarbeitung	
10	Kohlenbergbau, Torfgewinnung		15	Ernährungsgewerbe	
10.10	Steinkohlenbergbau und -brikettherstellung	A	15.1	Schlachten und Fleischverarbeitung	
10.20	Braunkohlenbergbau und -brikettherstellung	A	15.11	Schlachten (ohne Schlachten von Geflügel)	VG
10.30	Torfgewinnung und -veredlung	A	15.12	Schlachten von Geflügel	VG
11	Gewinnung von Erdöl und Erdgas, Erbringung damit verbundener Dienstleistungen		15.13	Fleischverarbeitung	VG
11.10	Gewinnung von Erdöl und Erdgas	A	15.20	Fischverarbeitung	VG
11.20	Erbringung von Dienstleistungen bei der Gewinnung von Erdöl und Erdgas	A	15.3	Obst- und Gemüseverarbeitung	
12.00	Bergbau auf Uran- und Thoriumerze	A	15.31	Verarbeitung von Kartoffeln	VG
CB	Erzbergbau, Gewinnung von Steinen und Erden, sonstiger Bergbau		15.32	Herstellung von Frucht- und Gemüsesäften	VG
13	Erzbergbau		15.33	Verarbeitung von Obst und Gemüse a.n.g.	VG
13.10	Eisenerzbergbau	A	15.4	Herstellung von pflanzlichen und tierischen Ölen und Fetten	
13.20	NE-Metallerzbergbau (ohne Bergbau auf Uran- und Thoriumerze)	A	15.41	Herstellung von rohen Ölen und Fetten	A
14	Gewinnung von Steinen und Erden, sonstiger Bergbau		15.42	Herstellung von raffinierten Ölen und Fetten	VG
14.1	Gewinnung von Natursteinen		15.43	Herstellung von Margarine u.ä. Nahrungsfetten	VG
14.11	Gewinnung von Naturwerksteinen und Natursteinen a.n.g.	A	15.5	Milchverarbeitung	
14.12	Gewinnung von Kalk-, Dolomit-, Gips- und Anhydritstein sowie Kreide	A	15.51	Milchverarbeitung (ohne Herstellung von Speiseeis)	VG
14.13	Gewinnung von Schiefer	A	15.52	Herstellung von Speiseeis	VG
14.2	Gewinnung von Kies, Sand, Ton und Kaolin		15.6	Mahl- und Schälmmühlen, Herstellung von Stärke und Stärkeerzeugnissen	
14.21	Gewinnung von Kies und Sand	A	15.61	Mahl- und Schälmmühlen	A
14.22	Gewinnung von Ton und Kaolin	A	15.62	Herstellung von Stärke und Stärkeerzeugnissen	A
14.30	Bergbau auf chemische und Düngemittelminerale	A	15.7	Herstellung von Futtermitteln	
14.40	Gewinnung von Salz	A	15.71	Herstellung von Futtermitteln für Nutztiere	A
14.50	Gewinnung von Steinen und Erden a.n.g., sonstiger Bergbau	A	15.72	Herstellung von Futtermitteln für sonstige Tiere	VG
			15.8	Sonstiges Ernährungsgewerbe (ohne Getränkeherstellung)	
			15.81	Herstellung von Backwaren (ohne Dauerbackwaren)	VG
			15.82	Herstellung von Dauerbackwaren	VG
			15.83	Zuckerindustrie	VG

Nr. GGR Klassifikation	Bezeichnung	Hauptgruppe
15.84	Herstellung von Süßwaren (ohne Dauerbackwaren)	VG
15.85	Herstellung von Teigwaren	VG
15.86	Verarbeitung von Kaffee und Tee, Herstellung von Kaffee-Ersatz	VG
15.87	Herstellung von Würzen und Soßen	VG
15.88	Herstellung von homogenisierten und diätetischen Nahrungsmitteln	VG
15.89	Herstellung von sonstigen Nahrungsmitteln (ohne Getränke)	VG
15.9	Getränkeherstellung	
15.91	Herstellung von Spirituosen	VG
15.92	Alkoholbrennerei	A
15.93	Herstellung von Wein aus frischen Trauben	VG
15.94	Herstellung von Apfelwein und sonstigen Fruchtweinen	VG
15.95	Herstellung von Wermutwein und sonstigen aromatisierten Weinen	VG
15.96	Herstellung von Bier	VG
15.97	Herstellung von Malz	A
15.98	Mineralbrunnen, Herstellung von Erfrischungsgetränken	VG
16.00	Tabakverarbeitung	VG
DB	Textil- und Bekleidungsgewerbe	
17	Textilgewerbe	
17.1	Spinnstoffaufbereitung und Spinnerei	
● 17.11	Baumwollaufbereitung und -spinnerei	A
● 17.12	Wollaufbereitung und Streichgarnspinnerei	A
● 17.13	Wollaufbereitung und Kammgarnspinnerei	A
17.14	Flachsaufbereitung und -spinnerei	A
17.15	Zwirnen und Texturieren von Filamentgarnen, Seidenaufbereitung und -spinnerei	A
● 17.16	Nähgarnfertigung	A
17.17	Sonstige Spinnstoffaufbereitung und Spinnerei	A
17.2	Weberei	
● 17.21	Baumwollweberei	A
● 17.22	Streichgarnweberei	A
● 17.23	Kammgarnweberei	A
● 17.24	Seiden- und Filamentgarnweberei	A
17.25	Sonstige Weberei	A
● 17.30	Textilveredlung	A
● 17.40	Herstellung von konfektionierten Textilwaren (ohne Bekleidung)	VG
17.5	Sonstiges Textilgewerbe (ohne Herstellung von Maschenware)	
● 17.51	Herstellung von Teppichen	VG
● 17.52	Herstellung von Seilerwaren	A
● 17.53	Herstellung von Vliesstoff und Erzeugnissen daraus (ohne Bekleidung)	A
● 17.54	Textilgewerbe a.n.g.	A
● 17.60	Herstellung von gewirktem und gestricktem Stoff	A
17.7	Herstellung von gewirkten und gestrickten Fertigerzeugnissen	
● 17.71	Herstellung von Strumpfwaren	VG
● 17.72	Herstellung von Pullovern, Strickjacken u.ä.	VG
18	Bekleidungsgewerbe	
● 18.10	Herstellung von Lederbekleidung	VG
18.2	Herstellung von Bekleidung (ohne Lederbekleidung)	
● 18.21	Herstellung von Arbeits- und Berufsbekleidung	VG
● 18.22	Herstellung von Oberbekleidung (ohne Arbeits- und Berufsbekleidung)	VG
● 18.23	Herstellung von Wäsche	VG
● 18.24	Herstellung von sonstiger Bekleidung und Bekleidungszubehör	VG

Nr. der Klassifikation	Bezeichnung	Hauptgruppe
18.30	Zurichtung und Färben von Fellen, Herstellung von Pelzwaren	VG
DC	Ledergewerbe	
19	Ledergewerbe	
● 19.10	Ledererzeugung	A
● 19.20	Lederverarbeitung (ohne Herstellung von Lederbekleidung und Schuhen)	VG
● 19.30	Herstellung von Schuhen	VG
DD	Holzgewerbe (ohne Herstellung von Möbeln)	
20	Holzgewerbe (ohne Herstellung von Möbeln)	
● 20.10	Säge-, Hobel- und Holzimprägnierwerke	A
● 20.20	Furnier-, Sperrholz-, Holzfaserplatten- und Holzspanplattenwerke	A
● 20.30	Herstellung von Konstruktionsteilen, Fertigbauteilen, Ausbauelementen und Fertigteiltbauten aus Holz	A
20.40	Herstellung von Verpackungsmitteln und Lagerbehältern aus Holz	A
20.5	Herstellung von Holzwaren a.n.g. sowie von Kork-, Flecht- und Korbwaren	
20.51	Herstellung von Holzwaren a.n.g., Veredlung von Holzwaren	VG
20.52	Herstellung von Kork-, Flecht- und Korbwaren	VG
DE	Papier-, Verlags- und Druckgewerbe	
21	Papiergewerbe	
21.1	Herstellung von Holzstoff, Zellstoff, Papier, Karton und Pappe	
● 21.11	Herstellung von Holzstoff und Zellstoff	A
● 21.12	Herstellung von Papier, Karton und Pappe	A
21.2	Papier-, Karton- und Pappeverarbeitung	
● 21.21	Herstellung von Wellpapier und -pappe sowie von Verpackungsmitteln aus Papier, Karton und Pappe	A
● 21.22	Herstellung von Haushalts-, Hygiene- und Toilettenartikeln aus Zellstoff und Papier	VG
● 21.23	Herstellung von Schreibwaren und Bürobedarf aus Papier, Karton und Pappe	A
● 21.24	Herstellung von Tapeten	A
● 21.25	Herstellung von sonstigen Waren aus Papier, Karton und Pappe	A
22	Verlagsgewerbe, Druckgewerbe, Vervielfältigung von bespielten Ton-, Bild- und Datenträgern	
22.1	Verlagsgewerbe	
22.11	Buchverlag und Musikverlag	VG
22.12	Zeitungsverlag	VG
22.13	Zeitschriftenverlag	VG
22.14	Verlag von bespielten Tonträgern	VG
22.15	Sonstiges Verlagsgewerbe	VG
22.2	Druckgewerbe	
● 22.21	Zeitungsdruckerei	A
● 22.22	Druckerei (ohne Zeitungsdruckerei)	A
● 22.23	Druckweiterverarbeitung	A
● 22.24	Satzherstellung und Reproduktion	A
● 22.25	Sonstiges Druckgewerbe	A
22.3	Vervielfältigung von bespielten Ton-, Bild- und Datenträgern	
● 22.31	Vervielfältigung von bespielten Tonträgern	A
● 22.32	Vervielfältigung von bespielten Bildträgern	A
● 22.33	Vervielfältigung von bespielten Datenträgern	A
DF	Kokerei, Mineralölverarbeitung, Herstellung und Verarbeitung von Spalt- und Brutstoffen	
23	Kokerei, Mineralölverarbeitung, Herstellung und Verarbeitung von Spalt- und Brutstoffen	
23.10	Kokerei	A

Nr. der Klassifikation	Bezeichnung	Hauptgruppe
23.20	Mineralölverarbeitung	A
23.30	Herstellung und Verarbeitung von Spalt- und Brutstoffen	A
DG	Chemische Industrie	
24	Chemische Industrie	
24.1	Herstellung von chemischen Grundstoffen	
● 24.11	Herstellung von Industriegasen	A
● 24.12	Herstellung von Farbstoffen und Pigmenten	A
● 24.13	Herstellung von sonstigen anorganischen Grundstoffen und Chemikalien	A
● 24.14	Herstellung von sonstigen organischen Grundstoffen und Chemikalien	A
● 24.15	Herstellung von Düngemitteln und Stickstoffverbindungen	A
● 24.16	Herstellung von Kunststoff in Primärformen	A
● 24.17	Herstellung von synthetischem Kautschuk in Primärformen	A
● 24.20	Herstellung von Schädlingsbekämpfungs- und Pflanzenschutzmitteln	A
● 24.30	Herstellung von Anstrichmitteln, Druckfarben und Kitt	A
24.4	Herstellung von pharmazeutischen Erzeugnissen	
● 24.41	Herstellung von pharmazeutischen Grundstoffen	A
● 24.42	Herstellung von pharmazeutischen Spezialitäten und sonstigen pharmazeutischen Erzeugnissen	VG
24.5	Herstellung von Seifen, Wasch-, Reinigungs- und Körperpflegemitteln	
● 24.51	Herstellung von Seifen, Wasch-, Reinigungs- und Poliermitteln	VG
● 24.52	Herstellung von Duft- und Körperpflegemitteln	VG
24.6	Herstellung von sonstigen chemischen Erzeugnissen	
● 24.61	Herstellung von pyrotechnischen Erzeugnissen	A
● 24.62	Herstellung von Klebstoffen und Gelatine	A
● 24.63	Herstellung von etherischen Ölen	A
● 24.64	Herstellung von fotochemischen Erzeugnissen	A
● 24.65	Herstellung von unbespielten Ton-, Bild- und Datenträgern	VG
● 24.66	Herstellung von chemischen Erzeugnissen a.n.g.	A
● 24.70	Herstellung von Chemiefasern	A
DH	Herstellung von Gummi- und Kunststoffwaren	
25	Herstellung von Gummi- und Kunststoffwaren	
25.1	Herstellung von Gummiwaren	
● 25.11	Herstellung von Bereifungen	A
25.12	Runderneuerung von Bereifungen	A
● 25.13	Herstellung von sonstigen Gummiwaren	A
25.2	Herstellung von Kunststoffwaren	
● 25.21	Herstellung von Platten, Folien, Schläuchen und Profilen aus Kunststoff	A
● 25.22	Herstellung von Verpackungsmitteln aus Kunststoff	A
● 25.23	Herstellung von Baubedarfsartikeln aus Kunststoff	A
● 25.24	Herstellung von sonstigen Kunststoffwaren	A
DI	Glasgewerbe, Keramik, Verarbeitung von Steinen und Erden	
26	Glasgewerbe, Keramik, Verarbeitung von Steinen und Erden	
26.1	Herstellung und Verarbeitung von Glas	
● 26.11	Herstellung von Flachglas	A
● 26.12	Veredelung und Verarbeitung von Flachglas	A
● 26.13	Herstellung von Hohlglas	A
● 26.14	Herstellung von Glasfaser	A

Nr. der Klassifikation	Bezeichnung	Hauptgruppe
● 26.15	Herstellung, Veredelung und Verarbeitung von sonstigem Glas einschließlich technischen Glaswaren	A
26.2	Keramik (ohne Ziegelei und Baukeramik)	
● 26.21	Herstellung von keramischen Haushaltswaren und Ziergegenständen	VG
● 26.22	Herstellung von Sanitärkeramik	A
● 26.23	Herstellung von Isolatoren und Isolierteilen aus Keramik	A
● 26.24	Herstellung von keramischen Erzeugnissen für sonstige technische Zwecke	A
● 26.25	Herstellung von keramischen Erzeugnissen a.n.g.	A
● 26.26	Herstellung von feuerfesten keramischen Werkstoffen	A
● 26.30	Herstellung von keramischen Wand- und Bodenfliesen und -platten	A
● 26.40	Ziegelei, Herstellung von sonstiger Baukeramik	A
26.5	Herstellung von Zement, Kalk und gebranntem Gips	
● 26.51	Herstellung von Zement	A
26.52	Herstellung von Kalk	A
26.53	Herstellung von gebranntem Gips	A
26.6	Herstellung von Erzeugnissen aus Beton, Zement und Gips	
26.61	Herstellung von Betonerzeugnissen für den Bau und von Kalksandsteinen	A
● 26.62	Herstellung von Gipszeugnissen für den Bau	A
26.63	Herstellung von Transportbeton	A
26.64	Herstellung von Mörtel	A
26.65	Herstellung von Faserzementwaren	A
26.66	Herstellung von Erzeugnissen aus Beton, Zement und Gips a.n.g.	A
26.70	Be- und Verarbeitung von Natursteinen a.n.g.	A
26.8	Herstellung von sonstigen Mineralerzeugnissen	
26.81	Herstellung von Mühlsteinen, Steinen zum Zerkleinern, Poliersteinen und Schleifwerkzeugen	A
26.82	Herstellung von Mineralerzeugnissen a.n.g.	A
DJ	Metallerzeugung und -bearbeitung, Herstellung von Metallerzeugnissen	
27	Metallerzeugung und -bearbeitung	
● 27.10	Erzeugung von Roheisen, Stahl und Ferrolegierungen (EGKS)	A
27.2	Herstellung von Rohren	
● 27.21	Herstellung von Rohren, Rohrform-, Rohrverschluß- und Rohrverbindungsstücken aus Gußeisen	A
● 27.22	Herstellung von Stahlrohren, Rohrform-, Rohrverschluß- und Rohrverbindungsstücken aus Eisen und Stahl	A
27.3	Sonstige erste Bearbeitung von Eisen und Stahl, Herstellung von Ferrolegierungen (nicht EGKS)	
● 27.31	Herstellung von Blankstahl	A
● 27.32	Herstellung von Kaltband unter 500 mm Breite	A
● 27.33	Herstellung von Kaltprofilen	A
● 27.34	Herstellung von gezogenem Draht	A
● 27.35	Erste Bearbeitung von Eisen und Stahl a.n.g., Herstellung von Ferrolegierungen (nicht EGKS)	A
27.4	Erzeugung und erste Bearbeitung von NE-Metallen	
● 27.41	Erzeugung und erste Bearbeitung von Edelmetallen	A
● 27.42	Erzeugung und erste Bearbeitung von Aluminium	A
● 27.43	Erzeugung und erste Bearbeitung von Blei, Zink und Zinn	A
● 27.44	Erzeugung und erste Bearbeitung von Kupfer	A
● 27.45	Erzeugung und erste Bearbeitung von sonstigen NE-Metallen	A
27.5	Gießereindustrie	
● 27.51	Eisengießerei	A

Nr. der Klassifikation	Bezeichnung	Hauptgruppe
● 27.52	Stahlgießerei	A
● 27.53	Leichtmetallgießerei	A
● 27.54	Buntmetallgießerei	A
28	Herstellung von Metallerzeugnissen	
28.1	Stahl- und Leichtmetallbau	
● 28.11	Herstellung von Stahl- und Leichtmetallkonstruktionen	B
● 28.12	Herstellung von Ausbauelementen aus Stahl und Leichtmetall	B
28.2	Kessel- und Behälterbau (ohne Herstellung von Dampfkesseln)	
● 28.21	Herstellung von Tanks und Sammelbehältern	B
● 28.22	Herstellung von Heizkörpern für Zentralheizungen und von Zentralheizungskesseln	B
● 28.30	Herstellung von Dampfkesseln (ohne Zentralheizungskessel)	B
● 28.40	Herstellung von Schmiede-, Preß-, Zieh- und Stanzteilen, gewalzten Ringen und pulvermetallurgischen Erzeugnissen	A
28.5	Oberflächenveredlung, Wärmebehandlung und Mechanik a.n.g.	
● 28.51	Oberflächenveredlung und Wärmebehandlung	A
● 28.52	Mechanik a.n.g.	A
28.6	Herstellung von Schneidwaren, Werkzeugen, Schlössern und Beschlägen	
● 28.61	Herstellung von Schneidwaren und Bestecken	VG
● 28.62	Herstellung von Werkzeugen	B
● 28.63	Herstellung von Schlössern und Beschlägen	A
28.7	Herstellung von sonstigen Eisen-, Blech- und Metallwaren	
● 28.71	Herstellung von Behältern aus Eisen und Stahl	B
● 28.72	Herstellung von Verpackungen und Verschlüssen aus Eisen, Stahl und NE-Metall	A
● 28.73	Herstellung von Drahtwaren	A
● 28.74	Herstellung von Schrauben, Nieten, Ketten und Federn	A
● 28.75	Herstellung von Eisen-, Blech- und Metallwaren a.n.g.	A
DK	Maschinenbau	
29	Maschinenbau	
29.1	Herstellung von Maschinen für die Erzeugung und Nutzung von mechanischer Energie (ohne Motoren für Luft- und Straßenfahrzeuge)	
● 29.11	Herstellung von Verbrennungsmotoren und Turbinen (ohne Motoren für Luft- und Straßenfahrzeuge)	B
● 29.12	Herstellung von Pumpen und Kompressoren	B
● 29.13	Herstellung von Armaturen	B
● 29.14	Herstellung von Lagern, Getrieben, Zahnrädern und Antriebs-elementen	B
29.2	Herstellung von sonstigen Maschinen für unspezifische Verwendung	
● 29.21	Herstellung von Ofen und Brennern	B
● 29.22	Herstellung von Hebezeugen und Fördermitteln	B
● 29.23	Herstellung von kälte- und lufttechnischen Erzeugnissen für gewerbliche Zwecke	B
● 29.24	Herstellung von Maschinen für unspezifische Verwendung a.n.g.	B
29.3	Herstellung von land- und forstwirtschaftlichen Maschinen	
● 29.31	Herstellung von Ackerschleppern	B
● 29.32	Herstellung von sonstigen land- und forstwirtschaftlichen Maschinen	B
● 29.40	Herstellung von Werkzeugmaschinen	B
29.5	Herstellung von Maschinen für sonstige bestimmte Wirtschaftszweige	
● 29.51	Herstellung von Maschinen für die Metallerzeugung, von Walzwerkseinrichtungen und Gießmaschinen	B
● 29.52	Herstellung von Bergwerks-, Bau- und Baustoffmaschinen	B

Nr. der Klassifikation	Bezeichnung	Hauptgruppe
● 29.53	Herstellung von Maschinen für das Ernährungsgewerbe und die Tabakverarbeitung	B
● 29.54	Herstellung von Maschinen für das Textil-, Bekleidungs- und Ledergewerbe	B
● 29.55	Herstellung von Maschinen für das Papiergewerbe	B
● 29.56	Herstellung von Maschinen für bestimmte Wirtschaftszweige a.n.g.	B
● 29.60	Herstellung von Waffen und Munition	A
29.7	Herstellung von Haushaltsgeräten a.n.g.	
● 29.71	Herstellung von elektrischen Haushaltsgeräten	GG
● 29.72	Herstellung von nichtelektrischen Heiz-, Koch-, Heißwasser- und Heißluftgeräten a.n.g.	GG
DL	Herstellung von Büromaschinen, Datenverarbeitungsgeräten und -einrichtungen; Elektrotechnik, Feinmechanik und Optik	
30.0	Herstellung von Büromaschinen, Datenverarbeitungsgeräten und -einrichtungen	
● 30.01	Herstellung von Büromaschinen	B
● 30.02	Herstellung von Datenverarbeitungsgeräten und -einrichtungen	B
31	Herstellung von Geräten der Elektrizitätserzeugung, -verteilung u.ä.	
● 31.10	Herstellung von Elektromotoren, Generatoren und Transformatoren	B
● 31.20	Herstellung von Elektrizitätsverteilungs- und -schalteinrichtungen	A
● 31.30	Herstellung von isolierten Elektrokabeln, -leitungen und -drähten	A
● 31.40	Herstellung von Akkumulatoren und Batterien	A
● 31.50	Herstellung von elektrischen Lampen und Leuchten	A
31.6	Herstellung von elektrischen Ausrüstungen a.n.g.	
● 31.61	Herstellung von elektrischen Ausrüstungen für Motoren und Fahrzeuge a.n.g.	A
● 31.62	Herstellung von sonstigen elektrischen Ausrüstungen a.n.g.	A
32	Rundfunk-, Fernseh- und Nachrichtentechnik	
● 32.10	Herstellung von elektronischen Bauelementen	A
● 32.20	Herstellung von nachrichtentechnischen Geräten und Einrichtungen	B
● 32.30	Herstellung von Rundfunk- und Fernsehgeräten sowie phono- und videoteknischen Geräten	GG
33	Medizin-, Meß-, Steuer- und Regelungstechnik, Optik	
● 33.10	Herstellung von medizinischen Geräten und orthopädischen Vorrichtungen	B
● 33.20	Herstellung von Meß-, Kontroll-, Navigations- u.ä. Instrumenten und Vorrichtungen	B
● 33.30	Herstellung von industriellen Prozeßsteuerungsanlagen	B
● 33.40	Herstellung von optischen und fotografischen Geräten	GG
● 33.50	Herstellung von Uhren	GG
DM	Fahrzeugbau	
34	Herstellung von Kraftwagen und Kraftwagenteilen	
● 34.10	Herstellung von Kraftwagen und Kraftwagenmotoren	B
● 34.20	Herstellung von Karosserien, Aufbauten und Anhängern	B
● 34.30	Herstellung von Teilen und Zubehör für Kraftwagen und Kraftwagenmotoren	A
35	Sonstiger Fahrzeugbau	
35.1	Schiffbau	
● 35.11	Schiffbau (ohne Boots- und Yachtbau)	B
● 35.12	Boots- und Yachtbau	GG
● 35.20	Schienenfahrzeugbau	B
● 35.30	Luft- und Raumfahrzeugbau	B

Nr der Klassifikation	Bezeichnung	Hauptgruppe
35.4	Herstellung von Krafträdern, Fahrrädern und Behindertenfahrzeugen	
● 35.41	Herstellung von Krafträdern	GG
● 35.42	Herstellung von Fahrrädern	GG
● 35.43	Herstellung von Behindertenfahrzeugen	GG
● 35.50	Fahrzeugbau a.n.g.	B
DN	Herstellung von Möbeln, Schmuck, Musikinstrumenten, Sportgeräten, Spielwaren und sonstigen Erzeugnissen; Recycling	
36	Herstellung von Möbeln, Schmuck, Musikinstrumenten, Sportgeräten, Spielwaren und sonstigen Erzeugnissen	
36.1	Herstellung von Möbeln	
● 36.11	Herstellung von Sitzmöbeln	GG
● 36.12	Herstellung von Büro- und Ladenmöbeln	B
● 36.13	Herstellung von Küchenmöbeln	GG
● 36.14	Herstellung von sonstigen Möbeln	GG
36.15	Herstellung von Matratzen	GG

Nr. der Klassifikation	Bezeichnung	Hauptgruppe
36.2	Herstellung von Schmuck und ähnlichen Erzeugnissen	
36.21	Prägen von Münzen und Medaillen	GG
36.22	Herstellung von Schmuck, Gold- und Silberschmiedewaren (ohne Phantasieschmuck)	GG
36.30	Herstellung von Musikinstrumenten	GG
36.40	Herstellung von Sportgeräten	VG
36.50	Herstellung von Spielwaren	VG
36.6	Herstellung von sonstigen Erzeugnissen	
36.61	Herstellung von Phantasieschmuck	VG
36.62	Herstellung von Besen und Bürsten	VG
36.63	Herstellung von Erzeugnissen a.n.g.	VG
37	Recycling	
37.10	Recycling von Schrott	A
37.20	Recycling von nichtmetallischen Altmaterialien und Reststoffen	A